



# Rapport annuel 2025

## Inhalt

- 1 Éditorial
- 2 Les personnes derrière SENS
- 4 L'entrepreneuriat social
- 6 Créer un Réseau
- 8 Créer de la visibilité
- 9 Développer des collaborations
- 10 Promouvoir les start-ups et l'innovation
- 11 Renforcer l'impact
- 12 Voix du réseau
- 14 Comptes annuels
- 15 Rapport de révision
- 16 Perspectives 2026
- 17 Remerciements

SENS | Rapport annuel 2025 | avril 2026



SENS  
Kalkbreitestrasse 10  
8003 Zurich  
info@sens-suisse.ch  
www.sens-suisse.ch

### **Chers et chères membres, organisations partenaires et personnes intéressées,**

J'ai le plaisir de vous présenter à nouveau un rapport annuel qui met en lumière comment SENS, une organisation jeune et en pleine expansion, parvient peu à peu à attirer l'attention, à rallier de nouveaux membres et à mener à bien des projets dont l'impact ne cesse de croître. SENS renforce et met en réseau l'économie sociale en Suisse. Cela passe par la clarification des terminologies et des réflexions de fond significatives, notamment la publication d'un guide pour l'élaboration de modèles d'impact et la mesure efficace de l'impact. En tant que partenaire national du Social Economy World Forum, SENS assure désormais la vérification selon des exigences internationales et peut décerner aux entreprises suisses la reconnaissance « PEOPLE + PLANET FIRST ».

SENS jette des ponts, apporte de la visibilité aux thèmes d'une économie axée sur l'impact et développe des projets qui jettent les bases d'une future coopération entre, d'une part, les investisseuses et investisseurs, et, d'autre part, les start-ups à impact positif, comme en témoigne le projet « Social Impact Catalyst » récemment repensé. La mise en relation, ou « matchmaking », joue également un rôle central dans le projet « Buy Social » : les entreprises et les organisations étatiques qui s'engagent dans une démarche d'approvisionnement plus durable y trouvent des fournisseurs appropriés au sein du réseau de SENS.

Leur offre de produits et de services se distingue par une transparence sur les chaînes d'approvisionnement, des conditions de production équitables, sociales et écologiques, ainsi qu'une orientation claire vers des valeurs.

Laissez-vous inspirer par notre rapport annuel et contribuez à développer ces idées, à renforcer les coopérations et à faire connaître toujours plus largement la pertinence de l'action quotidienne de l'économie sociale. L'engagement de SENS, de ses membres et de ses organisations partenaires fait la différence : il a du sens, crée un impact et procure de la joie. Je remercie chaleureusement toutes les personnes impliquées et me réjouis de poursuivre notre collaboration.



**Pia Tschannen**

Présidente de SENS

## LES PERSONNES DERRIÈRE SENS

# Le comité et l'équipe



En 2025, la composition du comité est restée inchangée. La nouvelle configuration formée l'année précédente a ainsi pu poursuivre son travail dans la continuité, en faisant avancer les axes stratégiques avec stabilité et clairvoyance.

Le comité constitue un pilier essentiel de notre organisation. Il apporte son soutien à l'équipe opérationnelle grâce à son vaste réseau, à son expertise approfondie et à une vision externe précieuse, contribuant ainsi de manière significative au développement stratégique de SENS.

Font partie du comité Pia Tschannen (présidente), Regina Natsch (vice-présidente), Dominique Roten, Alex Kunze, Thimo Wittkämper et Samuel Brülisauer.



Au cours de l'exercice en question, SENS a eu le plaisir d'accueillir un nouveau membre au sein de son équipe opérationnelle. Jaromir Ott apporte plus de 20 ans d'expérience dans les secteurs de l'événementiel, de la distribution technique et du suivi de la clientèle. Chez SENS, il met son expertise au service du développement de solutions innovantes et durables dans le cadre des projets, ainsi que de l'accompagnement des membres et des partenaires de l'organisation.

## LES PERSONNES DERRIÈRE SENS

---

### L'équipe

Le siège de SENS est situé à la Kalkbreite, à Zurich. C'est là qu'une petite équipe passionnée œuvre en faveur d'une économie axée sur l'impact. Jaromir Ott, Beni Rohrbach, Rahel Pfister, Alban Muret et Annabelle Wiebach s'investissent chaque jour sans relâche pour renforcer et développer l'économie sociale en Suisse.



Jaromir Ott



Beni Rohrbach



Rahel Pfister (directrice)



Alban Muret



Annabelle Wiebach

## SOCIAL ENTREPRENEURSHIP

# Une économie axée sur l'impact

Dans l'économie sociale, la contribution positive d'une entreprise à la société est primordiale. L'impact est la finalité.

L'entrepreneuriat axé sur l'impact dans sa forme actuelle remonte à diverses traditions, dont certaines sont séculaires. Selon la région et l'orientation, des termes différents sont utilisés, notamment « entrepreneuriat social », « entreprise sociale », « social entrepreneurship », « social business » ou encore « économie sociale et solidaire » (ESS).

### Impact et modèle d'affaires

Les entreprises axées sur l'impact ne présentent pas toutes le même lien entre leur activité commerciale et leur impact social. Chez certaines, l'impact est directement corrélé aux ventes, tandis que chez d'autres, des ressources sont transférées entre leur modèle d'affaires et leur modèle d'impact. Dans ce guide, nous distinguons deux axes : le lien entre les client-e-s et les bénéficiaires de l'impact, d'une part, et le lien entre l'activité économique et l'impact sociétal, d'autre part.

	Corrélation étroite entre modèle d'affaires et modèle d'impact	Corrélation plus ouverte entre modèle d'affaires et modèle d'impact
Les client-e-s sont (également) les bénéficiaires de l'impact	L'impact sociétal résulte de l'achat et s'adresse également aux client-e-s.	L'impact sociétal résulte de mesures financées par l'activité commerciale et s'adresse aux client-e-s.
Les client-e-s ne sont pas les bénéficiaires de l'impact	L'impact sociétal résulte de l'achat, mais s'adresse à d'autres personnes que les client-e-s qui paient.	L'impact sociétal résulte de mesures financées par l'activité commerciale et ne s'adresse pas aux client-e-s.

## Comment reconnaître une entreprise axée sur l'impact ?

Le Social Economy World Forum (SEWF) a lancé une vérification pour les entreprises sociales. Pour la première fois, ces dernières peuvent obtenir le label « People and Planet First Verified Social Enterprise ».

SENS est le partenaire national pour la Suisse de cette vérification. Nous accompagnons les organisations dans le processus de reconnaissance en tant que « verified Social Enterprise ».

Les critères « People and Planet first » portent sur la raison d'être, l'opérationnel, les sources de revenus, l'utilisation des excédents, ainsi que sur les structures légales et de financement. Ces critères sont similaires à nos cinq principes d'entrepreneuriat social et s'inscrivent donc dans la ligne directrice de SENS.



## Les 5 principes de l'entrepreneuriat social

Au cœur de cette approche se trouve la valeur ajoutée sociétale que l'entreprise réalise grâce à ses activités économiques. Les entreprises sociales génèrent des revenus grâce à la vente de produits et de services, mais subordonnent leur activité commerciale à l'objectif prioritaire qui est d'avoir un impact social, culturel et/ou écologique, autrement dit un impact sur la société. Les bénéfices réalisés sont explicitement réaffectés au développement de l'entreprise et au renforcement de son objectif d'impact.



Le but de l'entreprise est la création d'un impact social, écologique ou culturel positif.



Au moins 50 % des revenus proviennent de prestations ou de produits.



Le pouvoir de décision et la responsabilité incombent de manière autonome à l'entreprise.



Les surplus de revenus sont réinvestis en grande partie pour l'impact sociétal.



Le pouvoir de décision et la responsabilité incombent de manière autonome à l'entreprise.

## CRÉER UN RÉSEAU

# SENS bâtit des ponts

Nous sensibilisons le grand public aux entreprises axées sur l'impact et nous nous adressons de manière ciblée aux milieux économiques, aux médias, aux responsables politiques et à toutes personnes intéressées. Notre démarche vise à accroître leur visibilité et leur notoriété.



**Quels résultats quantitatifs SENS a-t-elle atteints en 2025 ?**

Il n'est pas aisé de mesurer l'impact en chiffres. Les changements sociétaux, en particulier, sont rarement le fait d'une seule organisation.

Nous tentons néanmoins de rapporter quelques faits concrets. C'est notamment dans son rôle de bâtisseur de ponts que SENS a pu développer sa stratégie de réseautage. Nous avons établi de nouveaux partenariats et mis en relation de nombreux acteurs qui, ensemble, peuvent avoir un impact plus important que s'ils agissaient seuls. Ce travail de mise en réseau jette les bases de changements à long terme et ouvre de nouvelles possibilités de coopération et d'innovation.

+ 18 nouveaux membres

Plus de 150 fournisseurs axés sur l'impact pour Buy Social

Plus de 60 investisseuses et investisseurs dans l'écosystème « for impact »

Plus de 100 candidatures pour le Social Impact Catalyst

## CRÉER UN RÉSEAU

### Et le prix est décerné à...

Notre réseau rassemble des entrepreneur-e-s engagé-e-s, des organisations partenaires et des personnes intéressées. Ensemble, nous nous engageons en faveur d'un système économique axé sur l'impact et sur la durabilité.



En 2025, SENS a de nouveau eu l'honneur de décerner le Social Entrepreneurship Award dans le cadre des Züri Awards, en collaboration avec les co-sponsors Banque Alternative Suisse, la Fondation collective Nest et Veloblitz. Cette année, le prix a été décerné à l'Atelierschule Zurich. Cette école secondaire indépendante séduit par son concept d'apprentissage non conventionnel basé sur des projets, qui offre aux élèves un espace pour la créativité, l'initiative personnelle et des projets d'intérêt général. Un excellent exemple de la manière dont l'éducation allie responsabilité sociale et esprit d'entreprise !

Nous tenons également à rendre hommage à tous les nominés, notamment Garçoa Chocolate, GoNina, Karma Lama, Oxara AG et Ting.

En participant à nouveau aux Züri Awards, SENS a pu une fois de plus mettre en avant et rendre visible son engagement en faveur de l'entrepreneuriat social en Suisse, dans le cadre d'un événement parfaitement réussi organisé par Tsüri.ch.

## CRÉER DE LA VISIBILITÉ

# Les 5 ans du Swiss Social Economy Forum

La cinquième édition du Swiss Social Economy Forum (SSEF) s'est tenue le 21 mai 2025 à la Maison Farel, à Bienne. La matinée était entièrement consacrée aux sujets de la stratégie et du financement. Vanessa Schummer, responsable du département Économie sociale et solidaire au Luxembourg, et Susanna Krüger, directrice générale du réseau allemand d'entrepreneuriat social, ont présenté les stratégies nationales de soutien lors d'un entretien avec le conseiller national Eric Nussbaumer. Le thème « Investing for Impact » a été abordé avec des représentant·es de SwissFoundations et du Social Impact Catalyst, à l'aide d'exemples concrets tirés de la pratique. L'après-midi a été consacré à la manière de mesurer et de communiquer l'impact. Martin Rohner, directeur général de la Global Alliance for Banking on Values, a ouvert la séance par un discours liminaire. Trois organisations ont ensuite présenté leurs approches concrètes en matière de mesure de l'impact.



### Des histoires (qui) ont un impact

À l'occasion de cet anniversaire, plusieurs acteurs de la communauté ont raconté leurs succès personnels, les défis qu'ils ont relevés et moments charnières de leur parcours - une conclusion inspirante qui a mis en évidence de manière impressionnante la diversité et le dynamisme de l'économie sociale en Suisse.

[www.socialeconomyforum.ch/fr](http://www.socialeconomyforum.ch/fr)





## PROMOUVOIR LES START-UP ET L'INNOVATION

### Le nouvel écosystème d'investissement « for impact »

Grâce à ses partenaires (la Fondation ZKB Philanthropie, la Fondation Swiss Re et la Fondation Mercator), SENS a pu mettre en place en 2025 une offre de financement unique destinée aux entreprises à impact et aux investisseurs et investisseuses, via le programme Social Impact Catalyst.

Suite au succès de l'appel à candidatures destiné aux start-ups et à la mise en place d'un réseau de financement intersectoriel, la première édition de l'« Investors Day » a eu lieu cet été. Douze finalistes ont présenté leurs modèles d'affaires devant des investisseuses et investisseurs, ainsi que devant des fondations, faisant preuve d'un grand professionnalisme et mettant l'accent sur la transformation sociale.



Cet événement a démontré de façon convaincante le potentiel d'innovation considérable de l'écosystème de l'entrepreneuriat social et l'importance des échanges entre les start-ups axées sur l'impact et les bailleurs de fonds. L'un des moments forts de la journée a été la remise de l'Impact Catalyst Award de la Banque cantonale de Zurich, d'une valeur de 20 000 francs suisses.

Ce programme nous a permis d'accroître notre visibilité et de créer des liens entre les entrepreneurs, d'une part, et les investisseuses et investisseurs potentiels, d'autres part, qui associent capital et impact. Le succès de l'Impact Catalyst confirme que notre engagement dans ce domaine porte ses fruits et que les investissements « for impact » gagnent en importance. En 2026, nous lancerons la prochaine édition de l'Impact Catalyst et nous nous réjouissons à la perspective de continuer à ouvrir la voie à ces investissements.

## RENFORCER L'IMPACT

# De la consommation responsable à la transparence de l'impact

Avec la brochure « Wirklich wirken » (trad. avoir un vrai impact) et la campagne de Noël « Buy Social », SENS a mis en œuvre deux leviers concrets pour ancrer l'impact de manière structurelle et le rendre visible sur le marché.

La mesure de l'impact a constitué un thème important pour SENS au cours de l'année écoulée. À cette fin, SENS a élaboré, en collaboration avec l'École polytechnique fédérale, la Fondation Mercator et l'agence Neue Sicht, un guide pratique destiné à aider les organisations à mettre en place une mesure d'impact efficace, à enregistrer et à communiquer systématiquement leurs performances. Les petites et moyennes entreprises en particulier sont confrontées à des défis tels que des ressources limitées et une multitude de méthodes et de normes. Le guide « Wirklich wirken » leur propose des conseils, des exemples et des pistes d'action pour rendre l'impact compréhensible, structuré et mesurable avec un effort raisonnable.



WIRKUNG MESSEN UND KOMMUNIZIEREN –  
EIN PRAKTISCHER LEITFADEN FÜR  
WIRKUNGSORIENTIERTE UNTERNEHMEN



Le 20 novembre 2025, à l'occasion de la Journée de l'entreprise sociale, SENS a également mis en lumière l'importance et la diversité de l'économie sociale en Suisse. À cette occasion, SENS a lancé la nouvelle brochure de Noël « Buy Social », qui présente une sélection inspirante de produits à impact positif, parfaits pour offrir à sa clientèle, à ses collaboratrices et collaborateurs, ou pour mettre en place des actions durables en fin d'année.

Un moment fort pour SENS dans ce domaine : grâce à la confirmation de son engagement par la Fondation Drosos, SENS peut désormais promouvoir davantage le thème « Buy Social » en 2026.

## VOIX DU RÉSEAU

Nous ne sommes pas les seuls à nous engager en faveur d'une économie axée sur l'impact : nos partenaires jouent un rôle essentiel dans notre travail. Ensemble, nous renforçons la voix de l'économie sociale en Suisse.

« Le partenariat avec SENS pour les **Züri Awards** est une combinaison parfaite. Ensemble, nous récompensons non seulement la réussite économique, mais surtout l'impact positif sur notre société. »



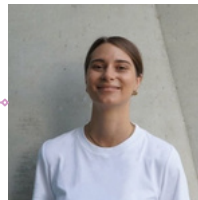
Elio Donauer,  
chef de projet et co-  
directeur de Tsüri.

Angelina Bieler,  
directrice de l'école,  
professeure de  
mathématiques et de  
physique à  
l'Atelierschule.



« Nous sommes ravis d'avoir remporté le **Züri Award** ! C'est la preuve que notre école, avec son esprit créatif, son audace et le chaos qui va de pair, a un impact. Le développement scolaire à grande échelle est une entreprise de longue haleine. Mais ce prix nous encourage à poursuivre nos efforts de changement et de réorganisation, même si tout ne se passe pas toujours sans accroc. C'est une cause qui en vaut la peine. »

« Avant tout, le programme a suscité beaucoup d'intérêt pour notre projet et a considérablement accru notre visibilité. De plus, les contacts avec d'autres start-ups dans une situation similaire ont été très précieux. Les échanges et les retours d'expérience dans le cadre du programme nous ont également aidés à affiner nos prochaines étapes et à avancer plus rapidement. »



Sarah Harbarth,  
fondatrice et PDG de  
KUORI  
Lauréate du prix  
Impact Catalyst

## VOIX DU RÉSEAU

Luzia Küng, responsable de projet marketing à la Banque Alternative Suisse.



« La BAS soutient le **SSEF**, car nous partageons des valeurs communes et une passion pour une économie orientée vers le bien commun. »

« Grâce au **SSEF**, nous avons pu partager nos expériences et créer de véritables synergies entre nos pays. Je suis absolument convaincue qu'avec **SENS**, nous avons réussi à donner une nouvelle visibilité à l'économie sociale. »



Vanessa Schummer, cheffe du département de l'économie sociale et solidaire, Luxembourg

Stefan Huber Fux, directeur de la Fondation Swiss Re



« Pour renforcer durablement la résilience en Suisse, il ne suffit pas de promouvoir des initiatives isolées. L'**Impact Catalyst** permet de mettre en place un écosystème solide d'entrepreneur-e-s axé-e-s sur l'impact, ainsi qu'un univers fort d'investisseuses et d'investisseurs « for impact » qui rendent ces solutions possibles et permettent leur développement à plus grande échelle. C'est précisément parce que les ressources sont limitées que nous misons également sur des instruments de financement entrepreneuriaux, afin de maximiser l'impact et d'utiliser au mieux les moyens disponibles. »

## Comptes annuels

Bilan en CHF	2025	2024
<b>Actifs</b>		
Liquidités	140'219	64'645
Comptes de régularisation d'actifs	8'308	20'673
<b>Total des actifs</b>	<b>148'527</b>	<b>85'318</b>
<b>Passifs</b>		
Engagements	28'901	27'146
Avances pour le projet Impact communication 2025	75'000	15'000
Avances pour le Swiss Social Economy Forum	20'000	5'905
Avances pour Buy Social		18'557
Fortune de l'association	24'626	18'710
<b>Total des passifs</b>	<b>148'527</b>	<b>85'318</b>

Compte de résultat en CHF	2025	2024
Cotisations des membres	54'120	42'050
Contributions aux projets	382'486	172'657
Conseil et prestations	38'629	63'003
TVA	-10'083	-10'553
<b>Produits d'exploitation</b>	<b>465'152</b>	<b>267'157</b>
Charges de projet	176'141	77'258
<b>Résultat brut après charges de projet</b>	<b>289'011</b>	<b>189'889</b>
Charges de personnel		
Salaires bruts	197'704	141'551
Assurances sociales	44'412	25'976
Autres charges de personnel	10'565	1'560
<b>Total charges de personnel</b>	<b>252'681</b>	<b>169'087</b>
<b>Résultat brut après charges de personnel</b>	<b>36'330</b>	<b>20'812</b>
Autres charges d'exploitation		
Loyers et infrastructure	19'850	9'543
Communication et représentation (imprimés, site web, relations avec les médias)	5'000	3'038
Administration et développement organisationnel (y c. AG, rap. annuel)	5'564	5'573
<b>Total des autres charges d'exploitation</b>	<b>30'414</b>	<b>18'154</b>
<b>Résultat d'exploitation</b>	<b>5'916</b>	<b>2'658</b>

## RAPPORT DE RÉVISION

D I A L O G

Dialog Treuhand AG • CH 3012 Bern • Ahornweg 2  
Tel 031 300 38 38 Fax 031 300 38 30 E-Mail info@dialogag.ch

### BERICHT DER REVISIONSSTELLE ZUR EINGESCHRÄNKTEN REVISION AN DIE GENERALVERSAMMLUNG DES VEREINS SENS, ZÜRICH

Als Revisionsstelle haben wir die Jahresrechnung (Bilanz, Erfolgsrechnung, Mittelflussrechnung und Anhang) des VEREINS SENS, ZÜRICH für das am 31.12.2025 abgeschlossene Geschäftsjahr geprüft.

Für die Jahresrechnung ist der Vorstand verantwortlich, während unsere Aufgabe darin besteht, die Jahresrechnung zu prüfen. Wir bestätigen, dass wir die gesetzlichen Anforderungen hinsichtlich Zulassung und Unabhängigkeit erfüllen. Die in der Jahresrechnung aufgeführten Vorjahreszahlen wurden durch eine andere Revisionsstelle geprüft.

Unsere Revision erfolgte nach dem Schweizer Standard zur Eingeschränkten Revision. Danach ist diese Revision so zu planen und durchzuführen, dass wesentliche Fehlaussagen in der Jahresrechnung erkannt werden. Eine Eingeschränkte Revision umfasst hauptsächlich Befragungen und analytische Prüfungshandlungen sowie den Umständen angemessene Detailprüfungen der beim geprüften Unternehmen vorhandenen Unterlagen. Dagegen sind Prüfungen der betrieblichen Abläufe und des internen Kontrollsystems sowie Befragungen und weitere Prüfungshandlungen zur Aufdeckung deliktischer Handlungen oder anderer Gesetzesverstöße nicht Bestandteil dieser Revision.

Bei unserer Revision sind wir nicht auf Sachverhalte gestossen, aus denen wir schliessen müssten, dass die Jahresrechnung nicht dem schweizerischen Gesetz und Statuten entspricht.

Bern, 2. März 2026

Dialog Treuhand AG



Béat Zürcher  
zugelassener  
Revisionsexperte  
(Leitender Revisor)

Beilagen:

Jahresrechnung bestehend aus

- Bilanz
- Erfolgsrechnung
- Mittelflussrechnung
- Anhang

## PERSPECTIVES 2025

### ... et la suite

Voici ce qui nous attend en 2026 : nos projets pour promouvoir une économie axée sur l'impact sont variés et ambitieux. Nous nous en réjouissons.

En 2026, nous continuerons également à développer une économie axée sur l'impact et à renforcer de manière ciblée la promotion et le financement des entreprises sociales. Nous mettrons notamment l'accent sur notre projet Buy Social, ainsi que sur le Swiss Social Economy Forum (SSEF), qui se tiendra à Bâle en 2026. En tant que plateforme nationale de l'économie sociale, ce forum réunit des actrices et des acteurs de l'économie, de la politique et de la société civile, et donne des impulsions cruciales pour le développement du secteur. Par ailleurs, la deuxième édition du Social Impact Catalyst se poursuit sous le nom d'Impact Catalyst. Parallèlement, la prochaine édition du Baromètre est prévue, qui fournira des données et des enseignements précieux sur le développement de l'économie sociale en Suisse.

Nous sommes convaincus que de nouvelles opportunités s'ouvriront en 2026. En collaboration avec des entrepreneurs, des partenaires et des soutiens, nous œuvrons à renforcer des structures durables et à ancrer un impact social positif sur le long terme.

**SENS**Suisse  
Social Entrepreneurship



## REMERCIEMENTS

# On ne peut agir qu'ensemble.


Nous tenons à remercier chaleureusement tous les membres, partenaires et sponsors qui nous ont accompagnés et soutenus, et avec lesquels nous avons collaboré au cours de l'année écoulée.



SENS est une organisation indépendante qui est financée par les cotisations de ses membres, les dons, les soutiens financiers accordés par des fondations et des bailleurs de fonds pour des projets spécifiques, ainsi que par les prestations de services et de conseil qu'elle fournit. Nous remercions toutes celles et tous ceux qui souhaitent faire avancer notre vision.



[www.sens-suisse.ch/fr/participer-a-sens/](http://www.sens-suisse.ch/fr/participer-a-sens/)

A close-up photograph of a hand holding a red, spherical sensor. The sensor is attached to a black cable with a complex black plastic fitting. The background is a soft, out-of-focus green, suggesting an outdoor setting. The lighting is bright, creating highlights on the red sphere and the hand.

## Mentions légales

### Éditeur

SENS

Kalkbreitestrasse 10

8003 Zurich

[www.sens-suisse.ch](http://www.sens-suisse.ch)

### Conception et rédaction

SENS, Annabelle Wiebach

SENS, Rahel Pfister

### Photos

diktum.ch, Zurich

SENS

Photos des membres

mises à disposition

### Traduction

SENS, Dominique Roten