



Rapport annuel
2020

ÉDITORIAL

Back to Impact – vers un avenir orienté vers l'impact

Chers membres, chères parties intéressées

Nous avons entamé 2020, troisième année d'existence de notre association, avec un événement majeur: le lancement de la Carte suisse de l'entrepreneuriat social en présence de la maire de Zurich Corine Mauch a réuni plus d'une centaine d'entrepreneur-e-s de l'économie sociale au Zürcher Viadukt.

Deux mois plus tard – comme beaucoup d'autres – nous avons dû radicalement réorganiser nos activités et notre travail. Notre série de rencontres – p.ex. avec Roger de Weck – et notre fête à l'occasion de la Journée internationale des coopératives se sont donc pour la plupart tenues en ligne.

Depuis l'été dernier, nous œuvrons sous le nom de SENS. Nous mettons ainsi l'accent sur la notion d'«utilité» et de «sens» qui articule notre vision de l'activité économique ainsi que sur notre positionnement en tant que plateforme nationale pour l'entrepreneuriat social en Suisse. En tant que SENS, nous renforçons également notre rôle de bâtisseur de ponts vers les organisations faitières européennes, comme SEND en Allemagne ou SENA en Autriche. Au cours de cette année passée, notre Comité et notre Bureau se sont étoffés et ont su roder de nouveaux fonctionnements.

En novembre 2020, nous avons finalisé l'un de nos plus ambitieux projets: avec la publication du Baromètre de l'entrepreneuriat social en Suisse, nous avons établi pour la première fois une base de données solide du secteur. Le Baromètre montre à quel point l'entrepreneuriat social est répandu et varié en Suisse – mais pointe aussi les difficultés et les conditions cadre que souhai-

teraient les entrepreneur-e-s de l'économie sociale afin de pouvoir démultiplier leur impact.

Pendant cette année de crise sanitaire, nous avons également fourni un grand travail de développement, dont nous pourrions récolter les fruits courant 2021: citons à titre d'exemple la deuxième édition du Swiss CoopStarter, le lancement du Social Impact Accelerator et le premier Swiss Social Economy Forum.

Je me réjouis de la mise en œuvre de ces projets et j'aborde avec confiance un avenir où nous ne serons plus contraints de mener nos activités de mise en réseau de manière complètement virtuelle. Mais que ce soit en ligne ou en présentiel: notre devise *Back to Impact – vers un avenir orienté vers l'impact* guidera et accompagnera notre action à tout moment.

Je remercie les nombreux et nombreuses membres, soutiens, partenaires et organisations qui peuplent notre écosystème et qui nous encouragent sur le chemin qui est le nôtre.

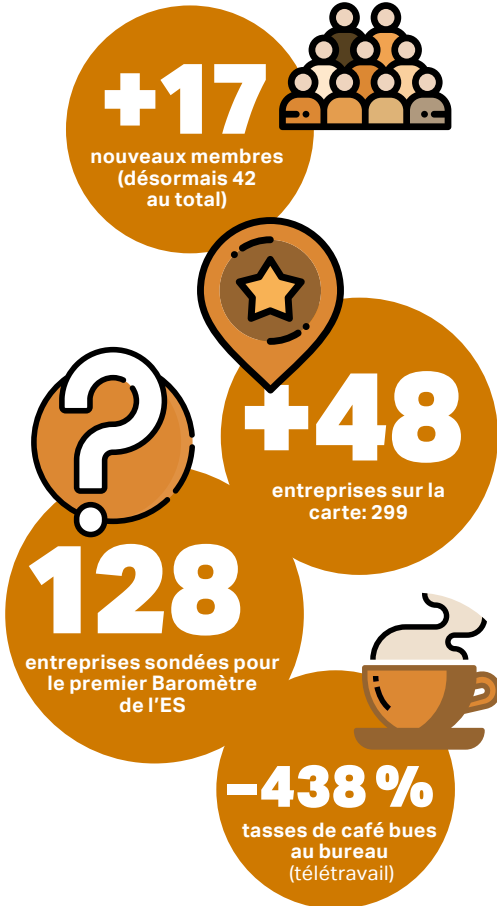


Eric Nussbaumer
Président SENS

2020 EN CHIFFRES ET CHANGEMENT DE NOM

Nouveau nom, même mission

**CooperativeSuisse est devenue SENS (Social Entrepreneurship Suisse).
Mais notre axe de travail ne change pas: en tant qu'instance de représentation nationale de l'entrepreneuriat social, SENS souhaite s'adresser aux entreprises axées sur l'impact social et les représenter dans l'espace public.**



La gestion d'entreprise fondée sur des valeurs est une thématique en plein essor, désignée à l'international par les termes «social entrepreneurship» et «social enterprise». Des organisations faitières s'établissent à l'échelle européenne avec SEND en Allemagne ou SENA en Autriche.

En tant qu'organisation faitière suisse, SENS souhaite s'inscrire dans ce contexte afin de renforcer le déploiement international du mouvement et d'opérer en tant que passerelle et courroie de transmission vers la Suisse.

Avec ce nouveau nom, SENS met l'accent sur la notion d'«utilité» et de «sens» qui articule sa vision de l'activité économique ainsi que sur son positionnement en tant que plateforme pour l'entrepreneuriat social. Au terme d'un processus de consultation interne, les membres et les soutiens de l'organisation se sont prononcés en faveur de ce changement de dénomination.

Les activités de SENS demeurent inchangées, axées sur le renforcement et la reconnaissance de l'entrepreneuriat social. La tradition coopérative reste un élément fort de notre action. Outre nos différentes activités pour une visibilité, une mise en réseau intersectorielle et une innovation accrues, nous maintenons donc également notre dispositif visant l'établissement et l'encouragement de startups coopératives axées sur l'impact social.

NOUVEAUX MEMBRES DU COMITÉ

Vent nouveau sur le Comité...

Double puissance au féminin: en 2020, nous avons accueilli deux nouvelles membres du Comité. Camille Roseau et Pia Tschannen nous font part de leurs premières impressions d'une année particulière.



«Mon engagement auprès de SENS se nourrit de mon désir de concilier rentabilité, bien commun et durabilité. Après une année 2020 principalement virtuelle, j'ai trouvé ma place dans l'équipe et je me réjouis de collaborer à l'avenir de manière encore plus réelle.»

Camille Roseau est Co-directrice Marketing de l'hebdomadaire WOZ, le plus important titre de presse organisé sous forme de coopérative en Suisse. En tant que Co-présidente de l'Association Médias d'Avenir, elle s'engage pour le maintien d'un paysage médiatique divers et une numérisation équitable du secteur.

«Il est important pour moi que les entreprises se fixent des objectifs sociaux et agissent de manière durable. Avec SENS, je m'engage pour la mise en réseau, le renforcement et la pérennité d'entreprises de l'économie sociale.»

Pia Tschannen est entrepreneure et co-proprétaire de fairness at work gmbh. Outre des services de conseil, l'entreprise propose aussi des prestations comme proper job, qui crée des conditions de travail équitables et légales pour les aides ménagères. Pia Tschannen œuvre aussi depuis longtemps en faveur de l'entrepreneuriat en tant que membre de l'Administration de la Société coopérative de cautionnement saffa.



Notre Comité compte désormais cinq membres au total. Les autres membres s'expriment au fil des pages de ce rapport annuel.

NOUVEAUX VISAGES AU BUREAU

... et sur l'équipe opérationnelle

Nos trois nouveaux collaborateurs se présentent et évoquent leurs temps forts personnels de l'année écoulée.

Silvan Scherer

Marketing &
Community Lead

Silvan Scherer a étudié l'audio production et la gestion d'entreprises, se spécialisant dans le domaine New Business, et a travaillé plusieurs années dans l'événementiel. Dans le cadre de son mémoire de master, il s'est spécialisé sur les modèles d'organisation évolutifs et les entreprises portées par la quête de sens.



«La question du sens n'est pas importante qu'au niveau individuel – les entreprises et les organisations devraient elles aussi tenter d'y répondre. Avec mon travail, je souhaite soutenir les entreprises qui relèvent ce défi.»

«Je vois un grand potentiel pour les modèles économiques et commerciaux axés sur la pérennité et souhaite œuvrer à cette transformation avec SENS en tant que plateforme nationale et tisseuse de liens intersectoriels. Il est impressionnant d'observer comment les acteurs·rices de l'économie sociale se saisissent des opportunités de la crise du coronavirus et s'engagent inlassablement.»



Alban Muret

Corporate Impact Lead

Alban Muret a étudié l'ingénierie environnementale à la ZHAW, se spécialisant en énergies renouvelables et en écotechnologies. Pendant ses études, il a étudié en profondeur les modèles d'impact participatifs et analysé les modèles commerciaux compatibles.

Florian Wieser

Startup &
Innovation Co-Lead

Florian Wieser a étudié la stratégie et la gestion internationale à l'Université de Saint-Gall. Pendant ses études à la HSG, il a co-fondé l'association étudiante Social Business Club et a participé depuis à différents projets dans le domaine de la durabilité sociale en Suisse et en Amérique latine.



«Mon travail chez SENS dans le domaine Startup & Innovation me fascine parce qu'il me permet de soutenir et d'encourager la conjonction de l'orientation vers l'impact social et des mécanismes de marché. Je suis heureux de pouvoir accompagner un si grand nombre de startups de l'économie sociale au fil de leur trajectoire d'impact.»

SENSIBILISER LE PUBLIC

Un socle solide pour l'entrepreneuriat social

Notre objectif: sensibiliser le public à l'entrepreneuriat axé sur l'impact social. Pour cela, il faut savoir où nous en sommes. Avec une nouvelle Carte suisse de l'entrepreneuriat social et le premier Baromètre de l'entrepreneuriat social en Suisse, nous avons posé des fondations solides.

Par rapport à d'autres pays européens, la Suisse accuse un retard en ce qui concerne les connaissances touchant à l'entrepreneuriat social. Les données solides sont rares. Nous avons donc à cœur de rendre mieux saisissable l'entrepreneuriat axé sur l'impact social en Suisse et d'en indiquer les besoins et les perspectives, créant ainsi un ensemble de données qui offre une assise large et solide aux efforts futurs de sensibilisation du public et aux discussions politiques.

Terrain cartographié

En début d'année, nous avons pu mener à bien un dernier événement sans les restrictions liées à la crise sanitaire: le 27 janvier, nous avons lancé à Zurich la Carte suisse de l'entrepreneuriat social en présence de plus de 110 pionniers·ères de l'entrepreneuriat social et de nombreuses autres personnes intéressées – parmi elles la maire de Zurich Corine Mauch, qui a souhaité la bienvenue aux participant·e·s.

Avec cette carte, SENS dresse l'état des lieux de l'entrepreneuriat social de manière simple et accessible à tous et à toutes.

Entre-temps, la carte répertorie presque 300 entreprises dont l'activité génère un impact social positif. Nous nous réjouissons d'y accueillir de nombreuses autres entreprises axées sur l'impact social. Les entreprises intéressées peuvent se manifester auprès de map@sens-suisse.ch.

Données collectées

En début d'été 2020, nous avons voulu en savoir plus et avons lancé le tout premier Baromètre de l'entrepreneuriat social en Suisse. Les résultats donnent un aperçu détaillé du secteur.

L'entrepreneuriat social est présent dans toute la Suisse et très divers: tous les ODD et 17 activités économiques y sont représentés. Un résultat important concerne le rôle des femmes dans les entreprises: en moyenne, 46% des postes dirigeants sont occupés par des femmes, un chiffre supérieur de neuf points de pourcentage à la moyenne nationale.

L'entrepreneuriat social a aussi une longueur d'avance en ce qui concerne le travail à temps partiel: le temps d'emploi moyen des employé·e·s y est nettement moins élevé que la moyenne nationale (environ 53% contre 77%).

Comment réussir à combiner les dimensions entrepreneuriale, sociale et de gouvernance? Le compte rendu «Sozialunternehmertum – Transformationskraft für eine sozial-solidarische Wirtschaft (L'entrepreneuriat social – le pouvoir de transformation pour une économie sociale solidaire)» publié en novembre 2020 par la Fondation Anny Klawa-Morf répond à cette interrogation. Il a été réalisé en collaboration avec le Social Entrepreneurship Netzwerk Deutschland (SEND), le Social Entrepreneurship Network Austria (SENA) et la Evangelische Hochschule Berlin (EHB).



Prendre appui sur les connaissances acquises

À l'avenir, nous souhaitons approfondir cette base de connaissances et compiler régulièrement le Baromètre de l'entrepreneuriat social en Suisse afin de mettre en lumière les évolutions à long terme et renforcer ainsi la position des entrepreneur·e·s de l'économie sociale. Les préparatifs pour le deuxième Baromètre sont déjà en cours.

Développer la Carte suisse de l'entrepreneuriat social

Le Répertoire de l'entrepreneuriat social suisse 2021 présente par ailleurs les entreprises du secteur sous format pratique de brochure.

Nous prévoyons également de renforcer les échanges au niveau européen concernant le European Social Entrepreneurship Monitor et de développer notre travail de relations publiques adressé aux médias et aux décideurs-ses politiques.



«Afin de pouvoir encourager de manière efficace les entreprises axées sur l'impact social, il faut bien connaître les particularités de ce secteur. Notre Baromètre fournit pour cela une ressource précieuse.»

Marina Bieri

Junior Project Manager



«Notre Baromètre indique que 20% des entreprises de l'économie sociale en Suisse ont un impact social que n'ont pas les organisations dépourvues d'approche entrepreneuriale. Cette combinaison d'activité économique et d'orientation vers l'impact social est au cœur de l'entrepreneuriat social.»

Beni Rohrbach

Research & Development

FORGER UN RÉSEAU

Des échanges riches malgré la crise sanitaire

Dans une année marquée par une pandémie qui limitait fortement l'envergure des possibles, il a fallu trouver des solutions créatives pour continuer à tisser le réseau intersectoriel de l'entrepreneuriat social et encourager les échanges entre toutes les parties prenantes.

En 2020, la numérisation a basculé de thématique tendance à nécessité absolue à tous les niveaux. Lors de nos événements, nous n'avons donc plus discuté seulement des possibilités du monde numérique mais avons pu faire appel à une expérience croissante en la matière commune à tous·tes les participant·e·s.

Au printemps 2020, SENS a lancé sa deuxième série de manifestations «Eigentum der Zukunft (L'avenir de la propriété)». La première table ronde «Neue Eigentumsmodelle für wirkungsorientiertes Wirtschaften (De nouveaux modèles de propriété pour

l'économie axée sur l'impact)» a encore pu se tenir à Bâle le 12 mars en amont du confinement, avant de devoir ensuite passer en ligne. Nous nous sommes saisi·e·s de ce sujet dans notre atelier «Wem gehört der digitale Raum? – Szenarien für die Zukunft (À qui appartient l'espace numérique? – Scénarios d'avenir)». La conversation avec Roger de Weck «Wer besitzt, befiehlt (Qui possède commande)» s'est également tenue en ligne.

Nous avons aussi porté notre regard vers les années à venir à l'occasion de la Journée internationale des coopératives en juin. En collaboration avec Dezentrum, nous avons organisé une table ronde en ligne pour discuter du modèle des plateformes coopératives (aussi dites «platform coops») et d'alternatives aux méga-conglomérats de la Silicon Valley comme Facebook, Airbnb etc. Nous avons pu accueillir comme intervenants Ernst Hafen, Président de l'Administration de la coopérative MIDATA, et Damiano Avellino, un des fondateurs de Fairbnb.coop.

Notre assemblée générale ordinaire a été repoussée de juin à septembre en raison du contexte sanitaire. Le 2 septembre 2020, les membres et le Comité ont enfin pu se retrouver en personne à Olten. Outre l'ordre du jour de l'AG, un exposé de Lasse Kroll, venu de Berlin, a servi de tremplin à une discussion des changements culturels et sociaux qu'implique le travail décentralisé.

Lors de la première table ronde des membres en décembre, nous avons discuté en ligne avec Laura Simon, co-fondatrice de





«En tant que plateforme nationale, nous souhaitons coopérer avec des acteurs régionaux qui font avancer les choses sur le terrain. Nous entretenons donc p.ex. un contact intense avec APRÈS en Romandie, le réseau de l'économie sociale et solidaire»

Dominique Roten
Membre du Comité

la coopérative KOSMOS, des possibilités et des opportunités du crowdfunding en tant que méthode de financement pour les entrepreneur-e-s sociaux:ales.

SENS a participé à des événements suisses et européens pour renforcer les liens et le transfert de connaissances, entre autres avec une conversation réunissant les organisations faitières SEND, SENA et SENS, un échange avec APRÈS-GE en Romandie et la participation au Social Enterprise World Forum. Nous nous réjouissons aussi d'avoir rejoint Euclid Network en tant que membre et d'intensifier ainsi nos échanges avec l'espace européen.

Malgré la crise du coronavirus, nous avons donc pu procéder à des échanges riches en 2020.

Enfin, nous avons pu accueillir un total de 17 nouveaux membres.

Et maintenant...

Nous attendons avec impatience les prochains événements comme notre série de manifestations «Back to Impact» à l'automne 2021 (en présentiel nous l'espérons) ou le Swiss Social Economy Forum le 7 mai 2021.



«Unir nos forces pour plus d'entrepreneuriat social en Suisse: c'est au service de cet objectif que nous mettons nos activités de réseau – avec des acteurs en Suisse mais aussi en Europe.»

Rafael Widmer
Communications Lead

LES ÉCHOS DU RÉSEAU

La motivation vient de l'intérieur

Notre réseau s'étend continuellement. Des collaborateurs-rices de nouvelles organisations membres nous expliquent ce qui les pousse personnellement à l'action.



«Unsere grösste Herausforderung ist zugleich eine unserer grössten Stärken. Der Umstieg von Einweg auf Mehrweg bedingt eine Verhaltensänderung, sowohl bei den Betrieben als auch bei der Kundschaft. Die Motivation dazu muss von innen kommen, um nachhaltig etwas zu bewirken.»

reCIRCLE ist die Schweizer Branchenlösung für Mehrwegverpackung in der Unterwegsverpflegung. Die reCIRCLE Produkte funktionieren im Netzwerk, mit einem Depotsystem. Die Gastronomiebetriebe gehen mit reCIRCLE eine Partnerschaft ein, so bleiben die Kosten für die Betriebe tief und der Produktkreislauf kann geschlossen werden.

Ursina Haslebacher

verantwortlich für Kommunikation und Akquise reCIRCLE in der Region Basel

«Beim Projekt KALEIO steht ganz klar die gesellschaftliche Wirkung im Vordergrund. Wir setzen uns für Gleichstellung und Ermächtigung ein. Das spiegelt sich in unserer Struktur: Wir arbeiten als Viererteam, in dem jede Stimme gleich viel zählt. Die Genossenschaft als Rechtsform war daher naheliegend.»

«KALEIO – Das Magazin für Mädchen (und den Rest der Welt)» ist für alle, vor allem aber für Mädchen zwischen 8 und 13 Jahren. Es ist ein Medium, über das Mädchen sich selbst sowie positive Vorbilder kennenlernen, ihre Ideen präsentieren und sich untereinander austauschen und schweizweit vernetzen können.

Laura Simon

Mitinitiantin Genossenschaft KOSMOS für Mädchen (und den Rest der Welt)



LES ÉCHOS DU RÉSEAU



«Unsere Software unterstützt Schulsozialarbeiterinnen, Jugendarbeiter und andere Beratungsstellen bei ihrer wertvollen Arbeit für die Gesellschaft, indem wir ihnen qualitativ hochstehende sowie möglichst praxisbezogene – aber dennoch finanziell stemmbare – Tools zur Verfügung stellen.»

Die agiflex GmbH entwickelt und bietet seit 2013 Software im Bereich Schulsozialarbeit, Beratungsstellen und Jugendarbeit an. Nebst der Entwicklung der Software berät agiflex auch Schulen, Eltern und Kinder im Bereich Medien, Gewaltprävention und Soziales Lernen.

Roger Frick

Mitbegründer und Geschäftsleiter
agiflex GmbH



«neonomia est fondée sur (l'entrepreneuriat salarié), une innovation socioéconomique majeure pour répondre aux enjeux futurs du travail. Ses membres sont des coopérateur·trice·s entrepreneur·e·s salarié·e·s engagé·e·s au sein d'une structure collective qui garantit à la fois l'autonomie entrepreneuriale et la protection sociale.»

Société coopérative à but non lucratif, neonomia libère la créativité entrepreneuriale. Son objectif est de soutenir les entrepreneur·e·s romand·e·s en s'inscrivant dans l'esprit d'une économie plus solidaire.

Yann Bernardinelli

Président du Conseil d'administration
neonomia

LES ÉCHOS DU RÉSEAU



«Wir verstehen uns als Social Entrepreneurs, die ein gesellschaftliches Thema mit einem unternehmerischen Ansatz lösen. Genau an dieser Schnittstelle (Wirtschaft-Soziales) ist auch unser Unternehmenszweck angesiedelt.»

mitschaffe.ch ist eine Personalfirma für Menschen mit Handicap und unterstützt sowohl Personen mit Handicap, die auf der Suche nach einem Job im ersten Arbeitsmarkt sind, wie auch Firmen, Organisationen und Institutionen, die Personen mit Handicaps anstellen möchten.

Thomas Bräm
Gründer und Geschäftsleiter
mitschaffe.ch

«Wir fokussieren uns auf Allianzen zwischen Stadt und Land und die damit verbundenen Transformationsprozesse in Orten, Firmen und Regionen. Dabei identifizieren wir Potenziale und ihre Freiräume, um sie mit Menschen mit Ideen und Methoden gemeinschaftlich zu beleben. So entstehen Zukunftsorte, die sich von innen nach aussen entwickeln.»

Die Musterbruch GmbH begleitet Orte, Projekte und Familien von der sozialen in die nachhaltige Marktwirtschaft.

Remo Rusca
Gründer Musterbruch GmbH



A person's hands are holding a small, rectangular chalkboard with a light-colored wooden frame. The chalkboard is black and has the text "# ensemble" written on it in white, cursive chalk. The background is a blurred outdoor scene with a blue sky and green foliage. The chalkboard has a small piece of twine tied to the top edge.

ensemble

ENCOURAGER LES STARTUPS ET L'INNOVATION

Première expédition d'exploration d'impact à la découverte de l'holacratie

SENS soutient les startups et les entreprises établies dans l'augmentation de leur impact social et dans l'établissement de formes de travail participatives. Avec notre programme consacré à l'encouragement des startups et de l'innovation, nous proposons du mentoring, des accélérateurs et des expéditions de terrain.

Avec l'établissement de SCHUB, nous disposons d'un vaste arsenal de mesures pour assister les entrepreneur·e·s sociaux·ales au fil de leur trajectoire.

Nous avons finalisé avec succès la première ronde du Swiss CoopStarter, lancé en mai 2019 comme premier dispositif de mentoring pour les startups suisses axé sur les entreprises coopératives.

Au terme de six mois de mentoring, les quatre startups lauréates People's Factory, Die Cuisine, Partico et Vita.coop ont fortement avancé vers la création d'entreprise. SENS souhaite aux startups participantes beaucoup de succès et de croissance dans les mois à venir et remercie Engagement Migros pour son soutien essentiel.

En décembre 2020, nous avons lancé la deuxième ronde. Un jury a sélectionné six projets parmi les candidatures reçues. Au fil de l'année, avec leurs mentors chevronné·e·s issu·e·s des mondes des coopératives et de la promotion des startups, les projets lauréats élaborent les bases nécessaires à leur lancement et effectuent ensemble la création d'entreprise.

Fin juillet, pour notre première expédition d'exploration d'impact, nous sommes allé·e·s à la rencontre de la coopérative VillageOffice, qui promeut de nouvelles formes de travail et met en place un réseau d'es-



«Les conseillers·ères juridiques de SENS soutiennent avec passion les entrepreneur·e·s de l'économie sociale dans le choix de la forme juridique, l'élaboration de statuts et de contrats, les questions de marques et bien d'autres domaines.»

Regina Natsch

Vice-présidente, membre du Comité

paces de coworking sur l'ensemble du territoire suisse. L'entreprise est organisée suivant le principe de l'holacratie.

Les Impact Expeditions doivent offrir aux startups et aux entreprises établies de l'économie sociale un dispositif et un contexte favorisant l'échange d'expériences et les processus d'apprentissage.

Les participant·e·s ont pu se convaincre que ces ambitions peuvent se réaliser même dans les limites d'un format numérique. Jenny Schäpper-Uster de l'équipe de VillageOf-



fica a présenté l'outil Holaspirit, permettant d'illustrer le principe de l'holocratie avec des exemples concrets.

Nouveaux projets en cours

En parallèle, nous avons pu lancer deux autres projets:

D'une part, le Social Impact Accelerator qui soutient explicitement des startups qui centrent leur action sur un impact social positif et non sur la maximisation du bénéfice financier.

Le Social Impact Accelerator s'adresse spécifiquement aux entrepreneur·e·s sociaux·ales en phase de croissance et les soutient dans la mise à l'échelle de leur impact sociétal et environnemental.

Nous avons par ailleurs établi une assistance juridique pour les entrepreneur·e·s sociaux·ales.

Qu'il s'agisse de droit des coopératives, de l'élaboration de statuts, de questions de propriété intellectuelle ou de l'ancrage de l'impact social dans une SA – nous conseillons les entreprises de l'économie sociale et cherchons des expert·e·s adapté·e·s dans notre réseau.

Et maintenant...

Nous sommes en plein développement de la Impact Toolbox, une boîte à outils axée sur les besoins des entrepreneur·e·s so-

ciaux·ales proposant supports de travail, conseils pratiques, checklists et documents relatifs aux questions fiscales, aux statuts, aux bases juridiques et aux processus de participation.

Pour le Swiss CoopStarter et le Social Impact Accelerator, nous pouvons récolter les fruits des travaux de conception et de planification de l'année dernière tout en testant et continuant à développer les deux programmes.



«Je suis passionnée par le développement collaboratif de nouveaux programmes de développement des compétences pour les entrepreneur·e·s de l'économie sociale, avec pour point de mire l'impact social. Avec le Social Impact Accelerator, nous comblons une lacune qui me tient tout particulièrement à cœur dans l'écosystème suisse des startups.»

Stephanie Frick

Startup & Innovation Co-Lead

MESURER ET RENFORCER L'IMPACT

Échanger pour mieux mesurer l'impact

SENS recueille et étudie sans cesse les nouvelles conclusions concernant les répercussions d'une action économique axée sur l'impact social, formule des principes et des directives de «social impact reporting» et met en place des coopérations de recherche pour parvenir à des connaissances plus solides et une compréhension plus large de l'entrepreneuriat social.

SENS souhaite contribuer à ce qu'un nombre toujours croissant d'entreprises produisent un impact social positif.

D'une part, nous nous penchons donc sur le sujet de la quantification et de la gestion d'impact et mettons en place des prestations de conseil pour les entreprises.

D'autre part, par le biais d'ateliers dans les universités et les écoles, nous cherchons à susciter très en amont une prise de conscience de l'action économique axée sur l'impact – nous souhaitons faire germer l'enthousiasme des futur·e·s dirigeant·e·s pour l'entrepreneuriat social dès leurs années de formation.

En Suisse comme dans d'autres pays, plusieurs initiatives se développent actuellement concernant la mesure et la gestion d'impact.

SENS est en échange constant avec différent·e·s acteurs·rices, comme p.ex. des représentant·e·s de B Corps, avec pour objectif de renforcer son réseau et de développer son expertise.

Nous avons pu intervenir dans différents établissements de l'enseignement supérieur et y diffuser ainsi des informations liées à la thématique «business for social impact».

Nous souhaitons aussi proposer un soutien concret et accompagner les fondateurs·rices et les organisations établies sur leur trajectoire vers une action économique

axée sur l'impact. SENS propose pour cela en collaboration avec Emily Elsner une prestation de conseil abordable pour les questions d'impact.

Et maintenant...

Nous allons poursuivre ces efforts dans les années à venir, en nous concentrant entre autres sur des ateliers destinés aux écoles et aux établissements de l'enseignement supérieur afin de continuer à établir et à accroître l'entrepreneuriat social dans le monde de l'enseignement en Suisse.



«À mes yeux, renforcer l'impact implique aussi en particulier de susciter l'enthousiasme des jeunes personnes pour le sujet de l'entrepreneuriat social. En tant que futur·e·s dirigeant·e·s, ils·elles façonneront l'économie de demain, et en tant que pionniers·ères d'impact futur·e·s, ils·elles créeront des entreprises innovantes.»

Rahel Pfister

Directrice de SENS



COMPTES ANNUELS

Bilan en CHF	2020	2019
Actif		
Liquidités	600'741	626'892
Actifs de régularisation	4'853	4'766
Total actif	605'594	631'658
Passif		
Engagements	36'263	21'044
Avances pour mise en place de l'organisation	28'430	85'485
Avances pour SCHUB 21 et Swiss Social Economy Forum*	525'415	511'973
Patrimoine de l'association	15'486	13'157
Total passif	605'594	631'658
Compte de résultat en CHF		
	2020	2019
Cotisations des membres	22'300	20'600
Contributions liées à des projets*	484'173	388'638
Taxe sur la valeur ajoutée	-29'851	-26'223
Produits d'exploitation	476'622	383'015
Charges de projets	78'598	52'951
Résultat brut après charges de projets	398'024	330'063
Charges de personnel		
Salaires bruts	285'483	224'246
Assurances sociales	60'742	27'765
Autres charges de personnel	4'598	4'096
Total charges de personnel	350'823	256'106
Résultat brut après charges de personnel	47'201	73'957
Autres charges d'exploitation		
Loyer et infrastructure	8'316	11'587
Communication et représentation (documentation, site web, relations presse)	8'520	34'401
Administration et développement de l'organisation (y compris AG, rapport annuel)	28'036	20'400
Total autres charges d'exploitation	44'872	66'388
Résultat d'exploitation	2'329	7'569

* Nous remercions chaleureusement pour leur soutien financier Engagement Migros, la Fondation Edith Maryon et le Canton de Bâle-Ville

RAPPORT DE RÉVISION



Bericht der Revisionsstelle
an die Mitgliederversammlung von
SENS, Plattform CooperativeSuisse
Kalkbreite 10
8003 Zürich

Als Revisionsstelle Ihrer Gesellschaft haben wir die auf den 31.12.2020 abgeschlossene Jahresrechnung im Sinne der gesetzlichen Vorschriften im Rahmen einer eingeschränkten Revision geprüft.

Für die Jahresrechnung ist der Vereinsvorstand verantwortlich, während unsere Aufgabe darin besteht, diese zu prüfen und zu beurteilen. Wir bestätigen, dass wir die gesetzlichen Anforderungen an Befähigung und Unabhängigkeit erfüllen.

Unsere Prüfung erfolgte nach dem Schweizer Standard zur eingeschränkten Revision, wonach eine Prüfung so zu planen und durchzuführen ist, dass wesentliche Fehlaussagen in der Jahresrechnung mit angemessener Sicherheit erkannt werden. Wir prüften die Posten und Angaben der Jahresrechnung mittels Analysen und Erhebungen auf der Basis von Stichproben. Ferner beurteilen wir die Anwendung der massgebenden Rechnungslegungsgrundsätze, die wesentlichen Bewertungsentscheide sowie die Darstellung der Jahresrechnung als Ganze. Dagegen sind Prüfungen der betrieblichen Abläufe und des internen Kontrollsystems sowie Befragungen und weitere Prüfungshandlungen zur Aufdeckung deliktischer Handlungen nicht Bestandteil dieser Revision. Wir sind der Auffassung, dass unsere Prüfung eine ausreichende Grundlage für unser Urteil bildet.

Bei unserer Revision sind wir nicht auf Sachverhalte gestossen, aus denen wir schliessen müssten, dass die Jahresrechnung sowie der Antrag über die Verwendung des Bilanzgewinnes nicht Gesetz und Statuten entsprechen.

Zürich, 8. März 2021

Imboden und Partner Treuhand AG
lic.iur. Markus Imboden

ARGUMENTAIRE

L'entrepreneuriat social – force de transformation pour une économie viable, résiliente et durable

Depuis trois ans, SENS s'engage pour plus d'entrepreneuriat social. Il est temps de se reposer la question du sens: pourquoi? Voici cinq raisons pour lesquelles l'entrepreneuriat social est juste et important.

Avec leur activité, les entrepreneur·e·s sociaux·ales ambitionnent un changement social

Qu'il s'agisse de défis comme la crise climatique, la migration, l'inégalité des chances, l'inclusion, les mutations démographiques ou les clivages sociaux croissants: par leur action économique, les entrepreneur·e·s sociaux·ales visent à remédier aux causes de problèmes sociétaux. L'impact social positif est toujours au cœur de leur action et le bénéfice financier est considéré comme un simple moyen pour y parvenir.

L'entrepreneuriat social a un impact social positif à long terme

L'approche entrepreneuriale des entrepreneur·e·s sociaux·ales aide à financer l'impact social positif de manière autonome sur le long terme car ils·elles ne dépendent pas (seulement) des apports financiers de tiers. Beaucoup d'organisations qui visent un impact social positif (ONG, fondations, associations ou autres) s'appuient sur le travail bénévole, des dons et des financements publics. Mais ces flux financiers peuvent varier ou même cesser brusquement. Les entrepreneur·e·s sociaux·ales disposent d'une structure plus stable car leur modèle commercial permet un financement pérenne sur le long terme. La croissance des entre-

prises de l'économie sociale est lente mais constante: l'objectif n'est pas de maximiser le chiffre d'affaires et le bénéfice mais bien l'impact social.

Les entrepreneur·e·s sociaux·ales interviennent là où d'autres acteurs ne peuvent pas générer d'impact

Résoudre les défis sociaux mobilise de nombreuses organisations diverses. Outre les acteurs étatiques, la société civile est aussi impliquée par le biais d'ONG, de fondations ou d'associations. Les entrepreneur·e·s sociaux·ales n'agissent pas en concurrence avec ces acteurs mais en complément. Ils·elles comblent des lacunes que ne peuvent couvrir ni le marché ni l'État. Grâce à la dimension entrepreneuriale de leur projet, les entrepreneur·e·s sociaux·ales comblent cette lacune parce que leur activité économique est indissociable de leur impact social ou parce que la solution des problèmes sociaux visés exige une approche entrepreneuriale pour permettre la mise à l'échelle nécessaire.



L'entrepreneuriat social est fortement innovant

L'objectif des entrepreneur-e-s sociaux-ales est de résoudre des problèmes sociaux grâce à une approche innovante. Il s'agit d'innovations d'ordre non seulement technique mais aussi et surtout social, comme p.ex. le développement de modèles commerciaux visant à modifier durablement les comportements des consommateur-rices. Autres exemples d'innovation sociale: le développement de programmes éducatifs pour les écoles et de nouvelles formes de participation, ou la mise à l'échelle de mesures d'intégration des réfugié-e-s.

Les entrepreneur-e-s sociaux-ales repensent les questions d'organisation

Outre l'objectif de l'action économique, les entrepreneur-e-s sociaux-ales questionnent aussi les formes d'organisation et les pratiques conventionnelles en termes de hiérarchie et de propriété. Les entrepreneur-e-s sociaux-ales valorisent les valeurs démocratiques, les principes éthiques, la transparence et la participation. De nombreuses entreprises de l'économie sociale sont organisées de manière coopérative, sociocratique ou holocratique. Cela veut dire que les parties prenantes comme p.ex. les collaborateur-rices ont la possibilité de participer aux prises de décision. L'activité des entrepreneur-e-s sociaux-ales est axée sur la coopération plutôt que sur la concurrence.

PERSPECTIVE 2021

Back to Impact

Nouvelle année, mêmes incertitudes. En 2021 aussi, la pandémie et son cortège d'incertitudes continueront à nous accompagner. Mais nous poursuivons notre route! Avec pour étendard la devise suivante pour 2021: *Back to Impact*.

Malgré toutes les difficultés, nous voulons continuer à diriger l'attention sur l'action économique axée sur l'impact, riche de sens, responsable et coopérative, assurant ainsi aux nombreux·ses entrepreneur·e·s sociaux·ales de Suisse plus de reconnaissance et de visibilité.

Dès janvier, nous lançons la deuxième édition du Swiss CoopStarter, le dispositif de mentoring pour la création de startups coopératives axées sur l'impact social.

Le 7 mai se tiendra le Swiss Social Economy Forum 2021. Le #SSEF2021 a pour thème *L'entrepreneuriat social en tant que force de transformation pour une économie durable* et se tiendra pour la première fois à Bâle.

La réalisation du premier Social Impact Accelerator nous occupera jusqu'à l'été. Plus de 50 startups ont déposé leur candidature,

parmi lesquelles le jury a sélectionné un cinquième. Nous nous réjouissons d'accompagner ces startups dans la mise à l'échelle de leur impact.

Notre série de manifestations «Back to Impact» se déroulera à l'automne, en présentiel nous l'espérons.

Nous organisons également différents événements pour nos membres et sommes en pleine élaboration de la Toolbox de l'entrepreneuriat social, dont le lancement est prévu en été 2021. Nous prévoyons également de réaliser une deuxième édition du Baromètre de l'entrepreneuriat social en Suisse et nous développons notre offre de conseil et de coaching pour les entreprises de l'économie sociale, avec de nouveaux accents dans les domaines de la participation et du financement.





social



Impressum

Éditeur

SENS
Kalkbreitestrasse 10
8003 Zurich
Tél. 044 585 33 45
www.sens-suisse.ch

Concept et rédaction

SENS / diktum.ch, Zurich

Mise en page

Michi Nussbaumer, Bâle

Photos

diktum.ch, Zurich
SENS
Photos des membres mises à disposition

Traduction

Maud Capelle, Paris