

# CooperativeSuisse

Plattform für Soziales Unternehmertum  
Plateforme pour l'entrepreneuriat social  
Platform for Social Entrepreneurship



# Rapport annuel 2019

# Le retour sur l'année écoulee met en appétit pour l'avenir



**Eric Nussbaumer**  
Président

## Chers membres, chères parties intéressées

Le printemps est la saison de l'éclosion. Chaque année, je m'émerveille de la quantité de sève que contient un arbre qui fait apparaître des milliers de feuilles d'un coup. À l'occasion de mes nombreuses et longues randonnées en ces temps de Covid-19, j'ai pu en prendre une conscience toute particulière cette année.

De petite plante délicate, en 2019 CooperativeSuisse est rapidement devenue un jeune arbre. Avec 36 membres, mécènes et soutiens, nous avons déjà atteint une certaine taille et diversité critiques.

En 2019, notre équipe ne s'est pas seulement agrandie – elle a aussi rodé ses fonctionnements et prouvé sa puissance de mise en œuvre. Cela me remplit de joie. Cet impressionnant travail d'équipe se reflète dans notre site web, avec ses nombreux articles de blog consacrés aux projets et aux événements réalisés par CooperativeSuisse seule ou en collaboration avec d'autres.

L'équipe de CooperativeSuisse a ainsi organisé le premier Swiss CoopStarter (programme de mentoring pour la création de coopératives) et a préparé la carte suisse de l'entrepreneuriat social pour la lancer fin janvier 2020 en présence de la maire de Zurich Corine Mauch. Plus de 280 entreprises se sont fait répertorier sur cette première carte d'ensemble de l'entrepreneuriat social.

Le soutien d'Engagement Migros nous a donné une impulsion particulière. Ce soutien sur presque trois ans nous a permis de mettre sur pied le programme SCHUB, consacré à l'encouragement des startups et de l'innovation. Grâce au fonds de soutien, nous pouvons ouvrir «de nouvelles voies en expérimentant des solutions innovantes dans une société en mutation», ainsi que l'exprime Engagement Migros dans sa description des «projets pionniers» qui bénéficient de son encouragement.

Notre pipeline d'idées est bien rempli! Je me réjouis de la mise en œuvre et j'envisage l'avenir avec confiance. Une fois de plus, de nombreux événements inspirants nous attendent. Je remercie tous ceux et celles qui nous ont apporté leur soutien au cours de ces premières étapes. Les entreprises de l'économie sociale et l'entrepreneuriat social gagnent progressivement en visibilité en Suisse. C'est cette mission qui continuera à nous animer dans l'année à venir.

## L'équipe s'est agrandie! Nos sept collaborateurs·trices évoquent leurs temps forts personnels de l'année écoulée.



«Lorsque les projets prennent vie, je sens battre le cœur de notre organisation, quand l'équipe unit toutes ses forces au service d'un objectif commun qui réjouit tout le monde – nous-mêmes mais aussi nos membres et les autres parties intéressées.»

**Rahel Pfister**  
Directrice



«Peu avant la fin de l'année, j'ai rejoint CooperativeSuisse en tant que collaboratrice de projet Startup, Innovation & Events. J'ai été motivée et enthousiasmée par la passion palpable de l'équipe dans son engagement en faveur de l'entrepreneuriat axé sur l'impact social.»

**Stephanie Hess**  
Collaboratrice de projet  
Startup & Innovation

«Je trouve enthousiasmant de travailler avec des entrepreneurs·ses de l'économie sociale. Je suis encore et toujours impressionnée par les solutions créatives avec lesquelles ils-elles répondent aux défis centraux de notre époque. Je retiens plus particulièrement de cette année le lancement de SCHUB, notre programme d'encouragement des startups et de l'innovation.»

**Stephanie Frick**  
Responsable Startup & Innovation



«Je suis fasciné par la motivation et le bonheur qui résultent lorsqu'une entreprise met en avant son impact social. Au sein de notre réseau, nous en faisons l'expérience au quotidien. Cet esprit était présent lors du lancement de la carte.»



**Rafael Widmer**  
Collaborateur de projet  
Communication



«J'ai aimé concevoir et développer la carte suisse de l'entrepreneuriat social. Et j'aime encore plus voir cette carte s'enrichir continuellement des entreprises les plus diverses de l'économie sociale, comme un jardin de fleurs multicolores.»

**Adrian König**  
Collaborateur de projet  
Documentation et  
recherche sur l'entrepreneuriat social



«Je suis motivée par le grand nombre d'entreprises qui se sont fait répertorier sur notre carte de l'entrepreneuriat social. Elle montre toute la diversité des organisations avec un impact social positif en Suisse.»

**Marina Bieri**  
Assistante de recherche



«Le développement d'un programme consacré à l'encouragement des startups et de l'innovation dans le domaine de l'entrepreneuriat social en Suisse m'a tout de suite passionné. Avec le lancement de SCHUB, le Social Cooperative HUB, un rêve visionnaire est devenu réalité. Cela me remplit de fierté et de joie.»

**Beni Rohrbach**  
Responsable de projet senior

**Le Comité s'est penché de manière approfondie sur la stratégie, y compris dans le cadre de retraites consacrées à l'orientation de l'association. Il a par ailleurs ouvert de nombreuses portes à l'équipe, qu'il s'agisse de partenariats utiles ou de conseils et d'apports précieux.**



«Les entreprises de l'économie sociale sont une force de transformation croissante pour un système économique plus social et plus solidaire. C'est ce que montre aussi notre carte suisse de l'entrepreneuriat social.»

**Eric Nussbaumer**  
Président de CooperativeSuisse  
Entrepreneur social/  
Conseiller national



«L'entrepreneuriat social est l'avenir d'une économie durable. Les coopératives ont été et sont toujours des dispositifs prédestinés à cet effet, qu'il s'agit d'utiliser plus. Je m'engage dans ce sens avec ferveur et détermination.»

**Peter Schmid**  
Co-fondateur  
Spécialiste des coopératives



«Une meilleure visibilité, une appréciation plus forte et des conditions cadre porteuses pour les entreprises établies et nouvelles de l'économie sociale – voilà des thèmes en faveur desquels je m'engage par conviction profonde.»

**Regina Natsch**  
Membre du Comité, avocate,  
spécialiste du droit des coopératives



«Je m'engage depuis plus de 25 ans dans le domaine de l'entrepreneuriat social. Les circonstances sont actuellement idéales pour son expansion dans notre pays, entretemps renforcées aussi par les événements des derniers mois dans le cadre de la pandémie.»

**Dominique Roten**  
Membre du Comité  
Président de la Chambre de l'économie sociale et solidaire

**Porte-parole et miroir**

Les membres du Comité ont représenté CooperativeSuisse vers l'extérieur à différentes occasions. Ils-elles ont également participé à nos événements en tant que spécialistes et intervenant·e·s, servant aussi de miroir à l'équipe opérationnelle.

# Avec tambours et trompettes

**CooperativeSuisse mène un travail de sensibilisation publique aux enjeux de l'entrepreneuriat social et fournit des informations ciblées aux acteurs économiques, administratifs, médiatiques et politiques.**

Au cours de l'année de rapport, CooperativeSuisse a passé beaucoup de temps «en campagne», de concert avec d'autres organisations mais aussi à elle seule. Tous ces événements ont créé un terreau fertile pour notre communication, avant tout numérique: par le biais de notre blog, de notre newsletter ou des réseaux sociaux Facebook et Twitter, nous avons porté dans l'espace public les débats que nous avons initiés à rythme soutenu (pour les événements, voir pages 6-7). Et nos partenariats nous ont permis de mettre également à profit la portée nettement plus importante des moyens de communication de nos partenaires pour faire valoir nos préoccupations. Merci!

À l'occasion du «Co-operative Dinner», qui s'est tenu cette année au Kulturhaus Kosmos à Zurich, le public intéressé a pu obtenir un avant-goût de l'étude «Aktuelle Entwicklungen im Genossenschaftsmanagement», réalisée par le Verbandsmanagement Institut (VMI) à la suggestion de CooperativeSuisse. Le VMI a par la suite publié l'étude complète et répondu aux questions de notre rédacteur de blog concernant ses résultats. Sur les quelque 8'000 coopératives que compte la Suisse, 879 ont participé à l'enquête.

## Un site web dédié pour SCHUB

En août, CooperativeSuisse a lancé le programme SCHUB pour l'encouragement des startups et de l'innovation dans l'entrepreneuriat social. Il s'agit de notre projet le plus ambitieux à ce jour, rendu possible par le fonds de soutien Engagement Migros (voir pages 10-13). Cela valait bien un communiqué de presse et un site web dédié (schub.swiss)!

Après plusieurs mois de travail en coulisses, CooperativeSuisse a publié en novembre la carte suisse de l'entrepreneuriat social (en ligne). À cette date, 180 entreprises figuraient déjà sur la carte. Une fois de plus, nous avons informé les médias et mobilisé nos propres canaux de communication.

Au cours de l'année de rapport, nous avons avancé discrètement sur deux autres projets qui seront rendus publics en 2020: un wiki consacré au thème de l'entrepreneuriat social et un observatoire de la situation de ce secteur économique.

Tout ce travail de sensibilisation publique n'aurait pas été possible de manière cohérente si nous n'avions pas élaboré dès le début de l'année un concept de communication.



# Continuer à tisser du lien

**CooperativeSuisse se donne pour mission de rassembler tous ceux·celles qui se sentent appartenir à l'entrepreneuriat social ou qui s'y intéressent. Comme le montre un retour sur l'année 2019, les événements réunissant des participant·e·s engagé·e·s sont la clé du succès.**

CooperativeSuisse a misé sur une multiplicité d'événements, jamais conçus comme une fin en soi mais toujours au service de l'objectif d'étendre le réseau de l'entrepreneuriat social.

Au printemps, nous avons lancé avec la Banque Alternative Suisse (BAS) et le Impact Hub la série de manifestations «Anders Wirtschaften (Une autre économie)», avec les soirées thématiques «Creating value with your network – how does that work?», «Die Organisation von Morgen: Wie gelingt Transformation?» et «Wirkung statt Profit – aber wie wird ein sozial-ethisches Unternehmen finanziert?».

À l'occasion de la Journée internationale des coopératives, CooperativeSuisse a organisé pour la deuxième fois un «Co-operative Dinner», qui s'est tenu au Kulturhaus Kosmos à Zurich. Un «caléidoscoop» de coopératives diverses et variées a pu s'y présenter à un public intéressé.

Peu après, les membres se sont réunis pour l'assemblée générale ordinaire au Bollwerk Bern. Michael Wunsch, spécialiste de l'entrepreneuriat social et ambassadeur de SEND (Social Entrepreneurship Netzwerk Deutschland), a lancé la discussion avec une intervention stimulante.

L'équipe de CooperativeSuisse a aussi participé à des débats dans l'environnement européen: nous nous sommes rendus au Social Innovation Summit à Stuttgart, avons renforcé le contact avec Cooperatives-Europe à Bruxelles et participé au Open Hub Day du Impact Hub Zurich. Ce faisant, notre attention s'est portée de manière constante sur la mise en réseau avec des acteurs·trices européen·ne·s qui partagent nos préoccupations, le dialogue avec d'autres organisations et le transfert de connaissances.

En août, CooperativeSuisse a lancé le programme SCHUB pour l'encouragement des startups et de l'innovation dans l'entrepreneuriat social. Lors de cette soirée mémorable, quatre startups sélectionnées ont présenté leurs visions d'avenir coopératives dans un bref pitch. Le public a ensuite rejoint les représentant·e·s des startups à leurs tables respectives pour discuter jusqu'au bout de la nuit au Limmat Hall.



## De belles histoires

Grâce à ces activités, CooperativeSuisse a établi de nombreux nouveaux contacts au cours de l'année de rapport. Elles nous donnent par ailleurs accès à de nombreuses entreprises, dont certaines ont décidé d'adhérer à notre association – enrichissant à leur tour notre réseau.

Et enfin, ces événements forment aussi une accroche essentielle pour notre travail de communication. Ils livrent des contenus passionnants et des images engageantes de notre action.

## Perspectives par temps trouble

Malgré les difficultés soulevées par la pandémie qui sévit au printemps 2020, notre équipe travaille de manière confiante et résolue à d'autres événements, tout en lançant des initiatives et des idées qui abordent le virus et ses implications de manière créative – par exemple la vitrine numérique pour entrepreneurs sociaux [belocalhero.com](http://belocalhero.com).



# Plus forts ensemble

**Notre réseau s'étend avec chaque membre qui nous rejoint. Nous avons distillé les témoignages de quelques nouvelles recrues 2019.**

«Notre organisation horizontale du travail qui permet de remettre l'humain au centre est prometteuse pour l'avenir ; elle permet plus d'autonomie, plus de souveraineté, plus de transparence et moins de gaspillage!»

**Delphine Cluzel Evalet**

karibou.ch  
Co-fondatrice



«Je vois un grand potentiel dans l'entrepreneuriat axé sur l'impact social. La plupart des jeunes ne trouvent pas d'intérêt à travailler dans une grande entreprise comme simple rouage de la machine économique. Ils veulent avoir un impact.»

**Jojo Linder**

Kompotoi  
Co-fondateur



«Il est de plus en plus important pour les lecteurs et les lectrices de connaître les coulisses et la toile de fond du journalisme, et de pouvoir s'impliquer au-delà du simple geste d'achat. C'est pourquoi nous qualifions nos membres d'éditeurs et d'éditrices.»

**Clara Vuillemin**

Présidente du comité  
Project R Genossenschaft /  
Republik







«De manière indépendante et sans formalités excessives, nous proposons une démarche de participation et d'implication aux personnes en situation de vie difficile.»

---

**Monika Büchel**

Alpakable  
Directrice

---

«Nous nous concevons en tant qu'initiative privée pour l'encouragement de l'entrepreneuriat social: participation, bénéfices modérés, construction et entretien écologiques des immeubles forment les fondements du présent et de l'avenir.»

---

**Anita Schlegel**

Directrice  
WOGENO Zürich

---



«BrockiGrischun recueille ce que d'autres jettent. Nous rattrapons des objets et des personnes qui passent à travers le maillage social. En tant qu'entreprise de l'économie sociale, nous proposons une activité riche de sens.»

---

**Adrian Ciardo**

BrockiGrischun, CEO

---



«Notre forme d'organisation du travail et des rapports de propriété permet une activité économique à large assise collective. C'est une proposition attirante pour de nombreuses personnes en quête d'une activité porteuse de sens.»

---

**Camille Roseau**

Genossenschaft infolink / WOZ  
Membre du comité de gestion

---



«C'est incroyable de voir la motivation, la persévérance et le bonheur qui peuvent se déployer lorsque l'activité économique ne porte pas seulement sur des objectifs financiers mais sur l'impact social.»

---

**Simon Jacoby**

Tsüri  
Éditeur & rédacteur en chef

---

# SCHUB: en avant toute

**Renforcer les entreprises en quête de rayonnement social et d'une augmentation du bien commun: voilà ce que nous nous sommes fixé pour objectif et sommes déterminés à mettre en œuvre. L'année dernière, nous avons apporté une nouvelle pierre à l'édifice avec le lancement de SCHUB, le Social Cooperative Hub. Un programme riche et varié a livré de nombreuses impulsions pour échanger et avancer.**

## Lancement de SCHUB

Aujourd'hui, pour de nombreux créateurs et créatrices d'entreprise, une bonne gestion va bien au-delà de la simple maximisation des profits. C'est pourquoi nous avons lancé SCHUB, un programme consacré à l'encouragement des startups et de l'innovation dans le domaine spécifique de l'entrepreneuriat social.

SCHUB place au cœur de son action l'orientation sur l'impact social et les formes d'organisation et formes juridiques qui s'y prêtent plus particulièrement, comme p.ex. les coopératives. Au moyen de divers modules – prestations de type mentoring, ImpactToolbox et possibilités de mise en réseau intersectorielle – nous soutenons les startups et les organisations établies dans le renforcement de leur impact social positif. Le rapprochement qui en résulte entre valeurs, sens et travail contribue grandement à établir une société et une économie plus résilientes.

Le 26 août 2019, nous avons présenté le nouveau programme en public au Limmat Hall de Zurich, événement qui a rencontré un vif succès.

L'occasion déjà pour les quatre startups soutenues dans le cadre du Swiss CoopStarter de présenter leurs visions d'avenir coopératives afin d'attirer l'attention des quelque 60 invité·e·s.

La réalisation de SCHUB ne serait pas possible sans la présence à nos côtés d'un partenaire solide. Nous sommes donc heureux d'avoir pu nous assurer l'appui du fonds de soutien Engagement Migros pour ce projet! Dans les trois années à venir, ce soutien nous permettra de mettre en place et de développer SCHUB en tant que hub pour l'entrepreneuriat social et coopératif.

Pour plus d'informations sur SCHUB, consultez le site du projet: [schub.swiss](http://schub.swiss)

## Première édition de Swiss CoopStarter

En mai 2019, avant même le lancement officiel de SCHUB, nous avons pu mettre en place le dispositif de mentoring Swiss CoopStarter.

Objectif du Swiss CoopStarter: générer l'enthousiasme de jeunes entrepreneurs·euses pour l'établissement d'une coopérative, les encourager et les accompagner dans ce processus.

Outre un réseau, de l'expertise et des formations, Swiss CoopStarter propose un coaching intense: en duos, les mentors et les mentoré·e·s élaborent les bases nécessaires (statuts, business plan avec impact social etc.) et effectuent ensemble la création de l'entreprise.

L'appel à candidatures pour le dispositif de mentoring était ouvert à toutes les startups dont la vision est axée sur des aspects sociaux, écologiques ou culturels et qui souhaitent réaliser leur idée en tant qu'équipe de partenaires égaux. Un jury de spécialistes a sélectionné parmi les nombreuses candidatures quatre lauréats: People's Factory, Die Cuisine, Partico et Vita.coop.

Six mois durant, ces quatre startups ont été soutenues individuellement par des mentors chevronné·e·s: les différents modèles commerciaux ont été concrétisés et consolidés au fil de perfectionnements de pitch, d'événements spécialisés et d'ateliers consacrés à des thèmes tels les plans d'affaires, la quantification d'impact, les assemblées constitutives et générales ou le community building.

4 startups coopératives, 4 mentors, 7 ateliers, 46 tasses de café et 78 diapositives Power Point plus tard, le bilan de la première édition du Swiss CoopStarter est réjouissant.

Après six mois de mentoring, les startups ont fortement avancé vers la création d'entreprise.

Une deuxième édition de Swiss Coop-Starter est prévue à l'automne 2020.

### Partir ensemble en expédition

Outre les mesures de mentoring pour des startups individuelles, nous souhaitons aussi établir un dispositif permettant aux entreprises établies d'échanger des expériences et de tirer les enseignements de la pratique, si possible directement sur place.

D'où notre idée: avec des responsables de direction, des responsables de l'innovation, des responsables de projets et autres personnes intéressées issues d'entreprises axées sur l'impact social, nous souhaitons partir en expédition d'exploration d'impact auprès de réalisations exemplaires.

Au cours de voyages d'étude, nous rendons visite à des entreprises pionnières sélectionnées dans toute la Suisse parmi celles répertoriées sur notre carte de l'entrepreneuriat social afin d'y puiser de l'inspiration et d'étancher notre soif de connaissances.

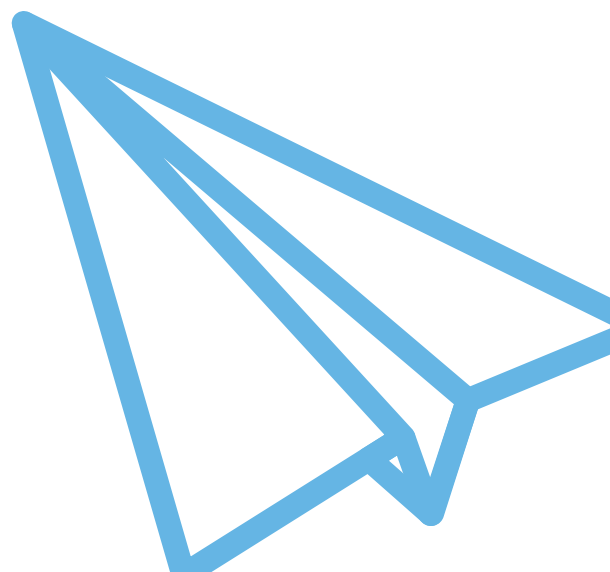
Outre le soutien ainsi apporté aux différent·e·s participant·e·s, nous souhaitons mettre les enseignements tirés de ces expéditions d'exploration d'impact au profit d'un outil de veille ouvert portant sur les efforts d'innovation du secteur.

Les premières Impact Expeditions seront organisées en 2020.

### La suite

Nous n'allons pas nous reposer. En 2020, nous mettrons l'accent sur la pérennisation et le développement de nos projets. Nous sommes en pleine élaboration d'une ToolBox pour l'action économique axée sur l'impact social, une boîte à outils permettant de répondre aux besoins des entrepreneurs·euses sociaux·ales.

Nous développons par ailleurs un accélérateur spécial pour accompagner les entrepreneurs·euses intéressé·e·s non par la maximisation de leur profit mais par celle de leur impact social positif.



# «Avec SCHUB, nous avons trouvé un partenaire idéal»



**Linda Sulzer**

Engagement Migros  
Responsable de projet

## **Chère Linda, nous sommes heureux qu'Engagement Migros soutienne notre programme SCHUB. Quels éléments ont motivé votre décision?**

Chez Engagement Migros, nous recherchons des idées et des visions pour la transformation sociale dont nous avons l'impression qu'elles peuvent vraiment faire bouger les choses. Ce faisant, l'un de nos axes thématiques principaux est l'innovation collaborative. Cela implique entre autres que l'entrepreneuriat soit davantage conçu de manière sociale. Car lorsqu'on regarde le marché, on voit bien que la notion d'entrepreneuriat social est loin d'être intégrée par tous. Nous voulons changer cette donne.

## **Quelle forme concrète prend l'encouragement d'Engagement Migros?**

Outre un soutien financier, articulé en plusieurs phases et adapté aux besoins spécifiques du projet, nous concevons notre rôle surtout dans la mise en place d'un partenariat d'égal à égal.

Notre stratégie d'encouragement est très active: je suis régulièrement en contact avec SCHUB pour échanger.

Une fois par an, nous regardons ensemble les objectifs de projet et les jalons afin d'évaluer quels objectifs ont pu être atteints ou dépassés et quels objectifs n'ont pas pu être réalisés. Ces informations sont prises en compte pour le développement ultérieur du projet.

## **Et si quelque chose ne fonctionne pas?**

Le soutien d'Engagement Migros repose sur l'hypothèse que les pionniers·ères ne réussissent pas toujours tout ce qu'ils·elles entreprennent. L'échec est un aspect très important. Et pouvoir échouer nécessite le partenariat d'égal à égal dont je parlais, qui permet aussi de tenter des choses.

## **Vos implications portent-elles aussi sur le contenu?**

C'est toujours l'impact qui est au centre de nos préoccupations. Il ne me viendrait donc par exemple pas à l'idée de préconiser quels événements réaliser. Mon rôle est plutôt celui d'un miroir.

Lorsqu'un projet est en phase de détail, il peut être difficile de conserver une vue d'ensemble.

C'est à ça que je sers: je cherche à reprendre le fil rouge et à réfléchir en quoi les mesures servent vraiment l'impact souhaité. Dans le cas de SCHUB, les questions à se poser sont les suivantes: les activités contribuent-elles vraiment à faire mieux connaître l'entrepreneuriat social, à animer les gens à opter pour ce modèle?

Nos hypothèses sont-elles les bonnes et pouvons-nous continuer à travailler sur ces bases? Ou faut-il procéder à un ajustement?

### Avez-vous dû faire face à certains défis avec SCHUB?

Un aspect particulier avec SCHUB est qu'il s'agissait de créer un nouveau dispositif qui propose d'une part ses propres programmes et qui fait d'autre part partie de CooperativeSuisse. Faire la part des choses n'a pas été sans difficulté: qu'est-ce que SCHUB? Qu'en est-il par exemple de l'accélérateur de SCHUB? Et comment tout cela s'articule-t-il avec CooperativeSuisse?

J'ai aussi trouvé passionnant de voir évoluer le groupe cible de SCHUB: des coopératives en particulier à l'entrepreneuriat social dans son ensemble. Développer la sensibilité et la précision nécessaires aura pris du temps.

Autrement, la collaboration est excellente. SCHUB a bien réfléchi dès le début quelle gamme de projets proposer pour maximiser et surtout optimiser sa portée. Ce travail de profondeur en amont a porté ses fruits.

Jusqu'à présent, la quasi-totalité des objectifs intermédiaires ont pu être atteints. Et lorsque ce n'était pas le cas, nous savions pourquoi et avons pu en tirer des enseignements.

### C'est donc un projet que tu prends plaisir à accompagner?

Absolument. La collaboration est extrêmement agréable, en termes personnels comme professionnels.

Comme CooperativeSuisse existe depuis un certain temps, SCHUB bénéficie déjà d'un degré élevé de professionnalisme. Et ça se sent.

Engagement Migros (EM) est un fonds de soutien du groupe Migros qui soutient des projets pionniers dans une société en mutation.

EM mise sur une recherche active de partenaires de projet dans divers axes thématiques tels la mobilité, l'alimentation ou l'innovation collaborative.

Le soutien de SCHUB se déploie sur trois ans et combine soutien financier et prestations de type coaching au sein du Pionierlab.

### Merci pour ce compliment. Peux-tu partager avec nous un souvenir particulier de cette collaboration?

J'en reviens au niveau personnel: je trouve que SCHUB a réuni une équipe formidable.

En ce qui concerne le projet, je trouve par exemple que la carte suisse de l'entrepreneuriat social est géniale. L'événement de lancement de la carte a réuni de nombreuses personnes intéressantes et pertinentes, avec un travail de présentation de grande qualité. Et tout cela dans un timing parfait d'une heure. C'était un vrai plaisir.

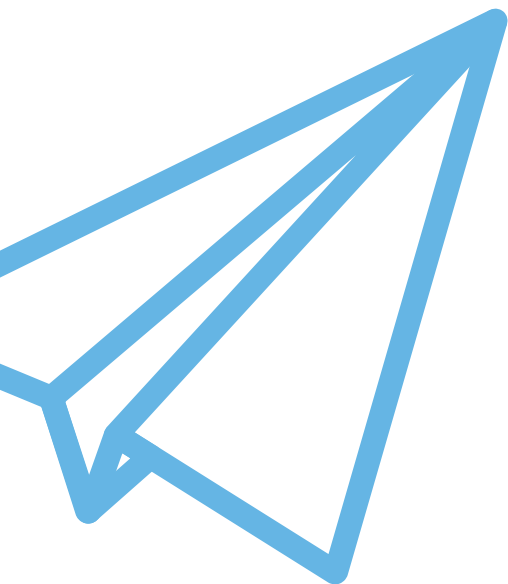
Pour moi, cet événement était aussi caractéristique de l'enthousiasme et de l'engagement qui portent ce projet. Ce genre de projet pionnier nécessite une vraie conviction intime.

### Quelles sont les prochaines étapes? Quel genre de soutien apportera EM à SCHUB dans les années à venir?

Je suis très curieuse de la suite. SCHUB a compris et intégré la primauté de la notion d'impact pour optimiser ses processus, et réfléchit donc constamment à la manière d'évaluer, d'ajuster et d'améliorer ses projets.

Je suis par conséquent convaincue que le programme pourra suivre son cours au-delà du soutien d'EM, qui s'arrêtera fin 2021. Et je cherche bien sûr aussi à soutenir l'équipe dans ses recherches de pistes pour pérenniser le programme.

**Merci pour cet entretien et pour l'appui précieux d'Engagement Migros!**



<b>BILAN</b> en CHF	<b>2019</b>	<b>2018</b>
<b>Actif</b>		
Liquidités	626'892	33'211
Actifs de régularisation	4'766	7'160
<b>Total actif</b>	<b>631'658</b>	<b>40'371</b>
<b>Passif</b>		
Engagements	21'043	3'783
Avances pour mise en place de l'organisation	85'485	31'000
Avances SCHUB	511'973	
Patrimoine de l'association	13'157	5'588
<b>Total passif</b>	<b>631'658</b>	<b>40'371</b>

<b>COMPTE DE RÉSULTAT</b> en CHF	<b>2019</b>	<b>2018</b>
Cotisations des membres	20'600*	28'500
Contributions liées à des projets	388'638	119'260
Taxe sur la valeur ajoutée	-26'223	
<b>Produits d'exploitation</b>	<b>383'015</b>	<b>147'760</b>
Charges de projets	52'951	10'218
<b>Résultat brut après charges de projets</b>	<b>330'063</b>	<b>137'542</b>
<b>Charges de personnel</b>		
Salaires bruts	224'246	98'759
Assurances sociales	27'765	11'695
Autres charges de personnel	4'096	2'123
<b>Total charges de personnel</b>	<b>256'106</b>	<b>112'577</b>
<b>Résultat brut après charges de personnel</b>	<b>73'957</b>	<b>24'965</b>
<b>Autres charges d'exploitation</b>		
Loyer et infrastructure	11'587	6'474
Communication et représentation (documentation, site web, relations presse)	34'401	8'699
Administration et développement de l'organisation (y compris AG, rapport annuel)	20'400	4'204
<b>Total autres charges d'exploitation</b>	<b>66'388</b>	<b>19'378</b>
<b>Résultat d'exploitation/Bénéfice de l'exercice</b>	<b>7'569</b>	<b>5'587</b>

\* Les cotisations des membres sont plus élevées en 2018 qu'en 2019 en raison de cotisations exceptionnelles pour le financement d'amorçage en 2018.



Bericht der Revisionsstelle  
an die Mitgliederversammlung von  
Plattform CooperativeSuisse  
Kanzleistrasse 88  
8004 Zürich

Als Revisionsstelle Ihrer Gesellschaft haben wir die auf den 31.12.2019 abgeschlossene Jahresrechnung im Sinne der gesetzlichen Vorschriften im Rahmen einer eingeschränkten Revision geprüft.

Für die Jahresrechnung ist der Vereinsvorstand verantwortlich, während unsere Aufgabe darin besteht, diese zu prüfen und zu beurteilen. Wir bestätigen, dass wir die gesetzlichen Anforderungen an Befähigung und Unabhängigkeit erfüllen.

Unsere Prüfung erfolgte nach dem Schweizer Standard zur eingeschränkten Revision, wonach eine Prüfung so zu planen und durchzuführen ist, dass wesentliche Fehlaussagen in der Jahresrechnung mit angemessener Sicherheit erkannt werden. Wir prüften die Posten und Angaben der Jahresrechnung mittels Analysen und Erhebungen auf der Basis von Stichproben. Ferner beurteilen wir die Anwendung der massgebenden Rechnungslegungsgrundsätze, die wesentlichen Bewertungsentscheide sowie die Darstellung der Jahresrechnung als Ganze. Dagegen sind Prüfungen der betrieblichen Abläufe und des internen Kontrollsystems sowie Befragungen und weitere Prüfungshandlungen zur Aufdeckung deliktischer Handlungen nicht Bestandteil dieser Revision. Wir sind der Auffassung, dass unsere Prüfung eine ausreichende Grundlage für unser Urteil bildet.

Bei unserer Revision sind wir nicht auf Sachverhalte gestossen, aus denen wir schliessen müssten, dass die Jahresrechnung sowie der Antrag über die Verwendung des Bilanzgewinnes nicht Gesetz und Statuten entsprechen.

Zürich, 2. April 2020

Imboden und Partner Treuhand AG  
lic.iur. Markus Imboden

# CooperativeSuisse

Plattform für Soziales Unternehmertum  
Plateforme pour l'entrepreneuriat social  
Platform for Social Entrepreneurship



## Impressum

### Éditeur:

Association Plateforme CooperativeSuisse  
Kalkbreitestrasse 10  
8003 Zurich  
Tél. 044 585 33 45  
[www.cooperativesuisse.ch](http://www.cooperativesuisse.ch)

### Concept et rédaction:

diktum.ch, Zurich

### Mise en page:

Michi Nussbaumer, Bâle

### Photos

Couverture, p. 3 et événements: [Lena@diktum.ch](mailto:Lena@diktum.ch);  
autres MAD

### Traduction:

Maud Capelle, Paris